

Руководство пользователя

Версия прошивки 2.0.1 август 2015г.

MIDI – USB Футсвич контроллеры
FSW-04M, FSW-02M, FSW-02M mini



Содержание

Введение.....	3
Модели MIDI – USB контроллеров.....	4
Проверка работы MIDI	
WINDOWS (MIDI OX).....	7
MAC (MIDI Monitor).....	9
ANDROID (MIDI Commander).....	10
Меры по безопасному использованию	11

Введение

Большое спасибо Вам за покупку нашего устройства, и за доверие, которое Вы нам оказали.

MIDI - USB футсвич контроллеры серии FSW это компактные, простые и надежные устройства, работающие на различном оборудовании под управлением операционных систем WINDOWS, MAC, LINUX, ANDROID, стационарных компьютерах, ноутбуках, планшетных ПК, мобильных устройствах, а так же любом другом оборудовании поддерживающем MIDI over USB.

MIDI - USB футсвич контроллеры серии FSW представляют собой класс USB устройств использующих стандартные драйверы, которые уже входят в операционные системы. При подключении к компьютеру устройство определяется как “USB Audio Device” с полной поддержкой передачи MIDI данных, и соответственно любых программ работающих с MIDI, Cakewalk Sonar, Cubase, GuitarRig, AmpliTube, Overloud, ReValver и т.д.

MIDI сообщения передаваемые с футсвич контроллера запрограммированы заранее, никаких сложных настроек производить не требуется. Так же как и у других контроллеров серии FSW, в MIDI версии возможно управление как по нажатию, так и по отпусканию кнопок контроллера. Контроллер полностью готов к работе, достаточно просто подключить прибор в USB порт, выбрать в программе для которой необходимо управление MIDI порт футсвич контроллера, и назначить передачу сообщений с футсвич контроллера через функцию MIDI learn.

Достоинства

- Компактные размеры, оригинальный дизайн, надежная конструкция, металлический корпус.
- Простота использования, универсальный набор MIDI команд, для большинства случаев управления.
- Для работы не требуют драйверов, или специального программного обеспечения.
- Питание от USB и низкое энергопотребление.

Модели MIDI – USB контроллеров

MIDI серия представлена тремя основными моделями.

FSW-04M, FSW-02M, FSW-02M-mini

Контроллеры имеют два режима работы с отдельными, предварительно запрограммированными картами MIDI команд, и позволяют передавать два типа MIDI сообщений

Control Change (CC) MIDI message и **Program Change (PC)** MIDI message

Для сообщений типа **CC**, смена значения Value (0 или 127) происходит автоматически, с каждым последующим нажатием кнопки контроллера.

Значение Value запоминается независимо для каждой кнопки контроллера.

На отпускание кнопок контроллера настроена передача **CC** сообщений с постоянным значением Value (127).

Для сообщений **PC** при нажатии кнопок контроллера, значение Program Change (номер программы 0-127) увеличивается или уменьшается на 1, номер программы сохраняется при переключении между режимами работы.

Полная карта MIDI команд

Режим работы 1

Номер кнопки	Кнопка нажата	Кнопка отпущена
1	CC 1 (Изменяющееся значение 0 или 127)	CC 11 (Постоянное значение 127)
2	CC 2 (Изменяющееся значение 0 или 127)	CC 22 (Постоянное значение 127)
3	CC 3 (Изменяющееся значение 0 или 127)	CC 33 (Постоянное значение 127)
4	CC 4 (Изменяющееся значение 0 или 127)	CC 44 (Постоянное значение 127)

Режим работы 2

Номер кнопки	Кнопка нажата	Кнопка отпущена
1	PC -1 (Изменяется от 127-0)	CC 11 (Постоянное значение 127)
2	PC +1 (Изменяется от 0-127)	CC 22 (Постоянное значение 127)
3	CC 3 (Изменяющееся значение 0 или 127)	CC 33 (Постоянное значение 127)
4	CC 4 (Изменяющееся значение 0 или 127)	CC 44 (Постоянное значение 127)

Смена между режимами работы осуществляется по долгому нажатию, одновременно на 1 и 2 кнопки контроллера.

Удерживайте нажатыми кнопки 1-2 контроллера в течении 3х секунд, мигание светодиода 2 раза - означает второй режим работы, 1 раз - означает первый режим работы.

Режим работы контроллера сохраняется в энергонезависимой памяти, после отключения питания, при следующем включении контроллер снова начнет работу в ранее выбранном режиме.

Футсвич контроллеры также доступны в модификации **MC** (Control Change MIDI message) и **MP** (Program Change MIDI message) с постоянной картой команд.

FSW-04MC, FSW-02MC, FSW-02MC-mini

Предварительно настроены на передачу MIDI сообщений типа **Control Change (CC)**, такой тип сообщения подходит для включения - выключения эффектов.

Смена значения Value (0 или 127) происходит с каждым последующим нажатием кнопки контроллера. Значение Value запоминается независимо для каждой кнопки контроллера.

На отпусkanie кнопок контроллера настроена передача **CC** сообщений с постоянным значением Value (127).

Полная карта MIDI команд

Номер кнопки	Кнопка нажата	Кнопка отпущена
1	CC 1 (Изменяющееся значение 0 или 127)	CC 11 (Постоянное значение 127)
2	CC 2 (Изменяющееся значение 0 или 127)	CC 22 (Постоянное значение 127)
3	CC 3 (Изменяющееся значение 0 или 127)	CC 33 (Постоянное значение 127)
4	CC 4 (Изменяющееся значение 0 или 127)	CC 44 (Постоянное значение 127)

FSW-04MP, FSW-02MP, FSW-02MP-mini

Предварительно настроены на передачу MIDI сообщений типа **Program Change (PC)**, такой тип MIDI сообщений используется для переключения пресетов.

При нажатии кнопок контроллера, значение **Program Change** (номер программы 0-127) увеличивается или уменьшается на 1.

Передача **CC** сообщений происходит с изменяющимся или постоянным значением Value, в зависимости от модели контроллера, согласно карте команд.

Полная карта MIDI команд

Номер кнопки	Кнопка нажата	Кнопка отпущена
1	PC -1 (Изменяется от 127-0)	CC 11 (Постоянное значение 127)
2	PC +1 (Изменяется от 0-127)	CC 22 (Постоянное значение 127)
3	CC 3 (Изменяющееся значение 0 или 127)	CC 33 (Постоянное значение 127)
4	CC 4 (Изменяющееся значение 0 или 127)	CC 44 (Постоянное значение 127)

Проверка работы MIDI

В первую очередь необходимо убедиться что футсвич контроллер получает питание от USB порта, подключите контроллер к USB порту компьютера, если при нажатии кнопок футсвич контроллера, LED индикатор состояния контроллера загорается, а при отпускании кнопок гаснет, это означает что контроллер работает, и можно переходить к тестированию MIDI. Если LED индикатор контроллера не загорается, проверьте работу контроллера на другом компьютере, если проблема не исчезла, это значит что контроллер не исправен, свяжитесь пожалуйста с производителем для получения дальнейших указаний.

Если программа для которой необходимо управление не реагирует на прием MIDI данных с футсвич контроллера, нужно убедиться что система вообще способна принимать MIDI сообщения, вне зависимости от используемого приложения. Это позволит определить причину неполадок, и узнать, связаны ли эти неполадки с аппаратной частью футсвич контроллера, или это неполадки конкретного приложения, связанные с конфигурацией MIDI.

В этом руководстве мы опишем, как диагностировать это для различных операционных систем, используя бесплатные инструменты доступные для свободного скачивания в Интернет.

WINDOWS (MIDI OX)

1. Перейдите по адресу

<http://www.midiox.com/moxdown.htm>

и загрузите последнюю версию программы.

Запустите установочный файл MIDI OX чтобы установить программу.

Программа будет установлена в C:> Program Files> MIDI-OX

2. Убедитесь, что футсвич контроллер подключен к USB порту вашего компьютера и получает питание.

Запустите приложение MIDI OX, нажав на значок программы на рабочем столе.

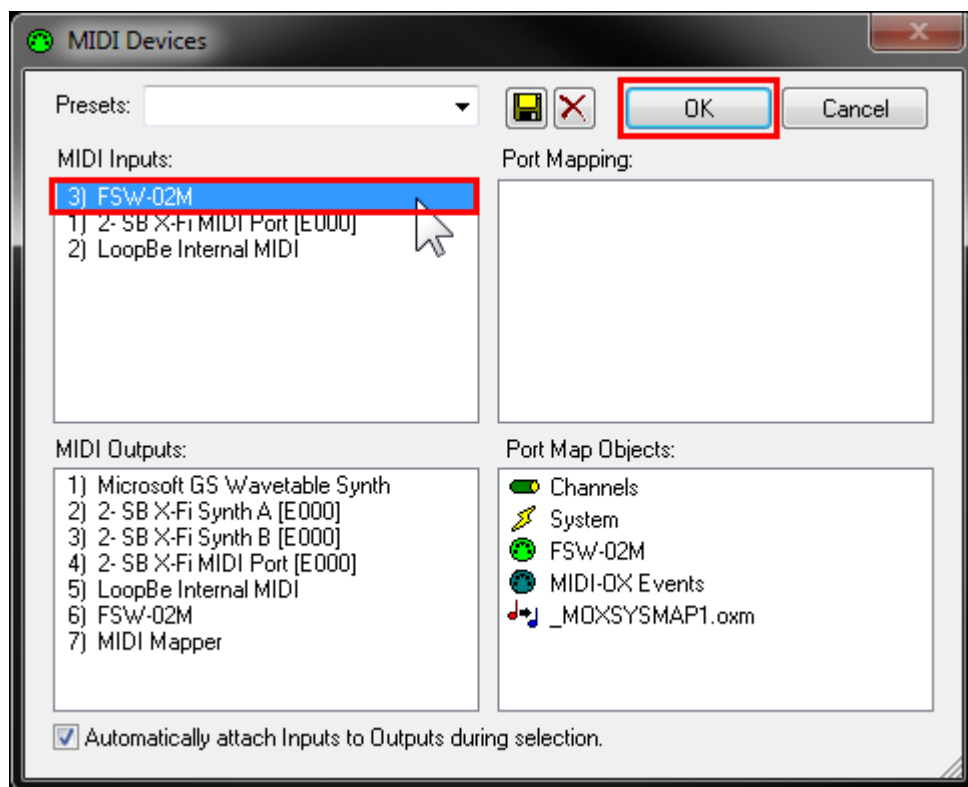
Вы увидите главное окно программы MIDI OX.

На основной области окна программы, будет отображаться окно входящих МИДИ сообщений, также его можно включить через главное меню программы, выбрав View> Input Monitor.

3. В меню Options выберите самый первый пункт MIDI Devices...

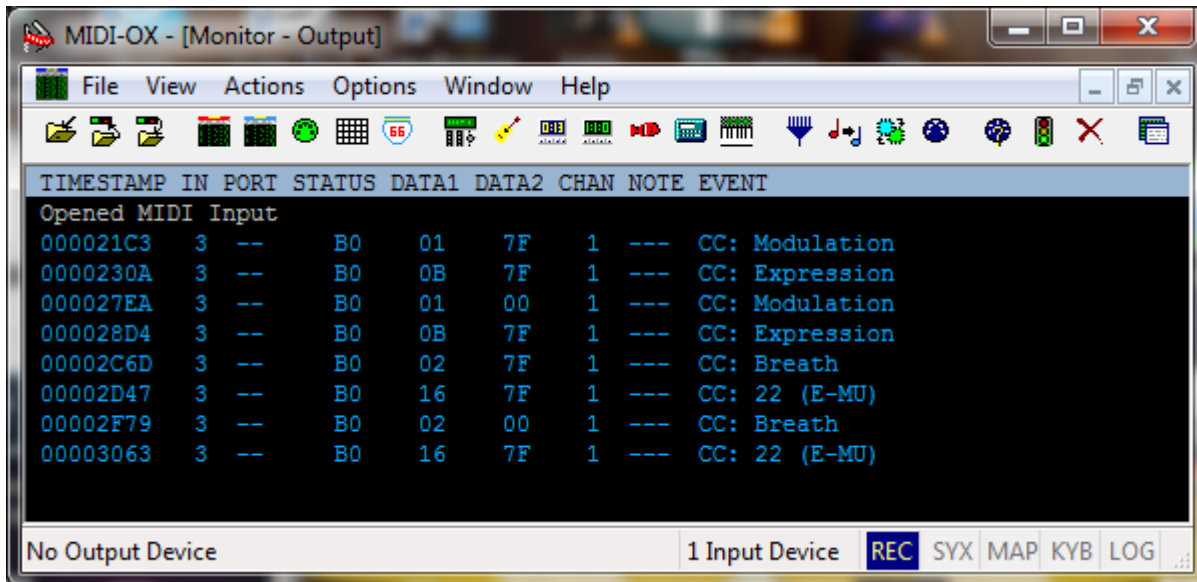
Появится новое окно, где в панели MIDI Inputs: вы увидите название вашего футсвич контроллера.

Нажмите на это название один раз, чтобы выбрать, и нажмите на кнопку OK.



4. После того как вы вернетесь к главному окну программы, в окне входящих миди сообщений вы увидите запись Opened MIDI input это означает что МИДИ устройство выбрано, порт активирован, и система ожидает получения MIDI сообщений с вашего футсвич контроллера.

Теперь нажимая на кнопки футсвич контроллера, в окне MIDI OX, вы можете видеть MIDI сообщения передаваемые с вашего футсвич контроллера.



5. В том что данные получены правильно, можно убедиться сверив их с картой MIDI команд в руководстве пользователя футсвич контроллера. Если окно программы MIDI Monitor при нажатии кнопок контроллера остается пустым, пожалуйста обратитесь к производителю для получения дальнейших указаний.

Если данные получены правильно, то причина неполадок MIDI не связана с футсвич контроллером, и для ее дальнейшего поиска необходимо проверить конфигурацию MIDI приложения, или обратится за помощью к разработчикам программы.

Таблица перевода DEC/HEX используемых значений.

DEC	HEX	NAME
CC 1	01	Modulation
CC 2	02	Breath Controller
CC 3	03	Undefined
CC 4	04	Foot Controller
CC 11	0B	Expression
CC 22	16	Undefined
CC 33	21	Modulation
CC 44	2C	Effect Control

Value	
DEC	HEX
0	00
127	7F

MAC (MIDI Monitor)

1. Перейдите по адресу

<http://www.snoize.com/MIDIMonitor/>

и загрузите последнюю версию программы.

Перейдите в папку загрузки и дважды щелкните на файле .zip.

Распакуйте архив в папку приложений.

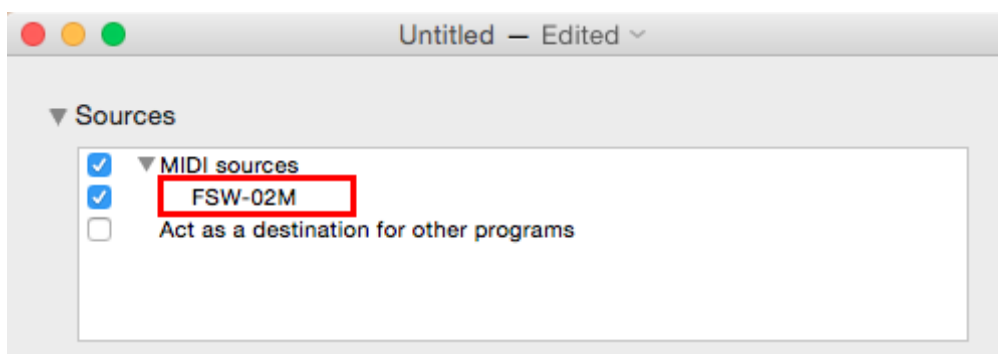
2. Убедитесь, что футсвич контроллер подключен к USB порту вашего компьютера и получает питание.

Запустите приложение MIDI Monitor.

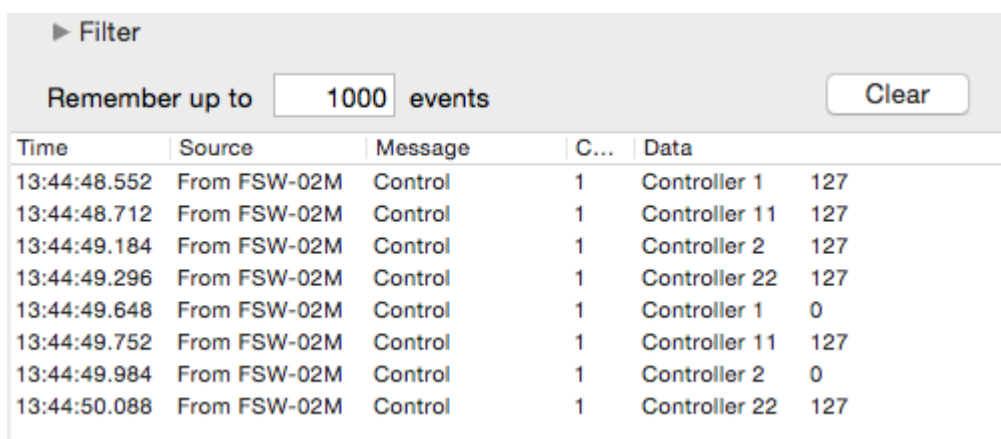
Вы увидите пустое окно программы MIDI Monitor.

3. Убедитесь что опция MIDI источники (MIDI Sources) в разделе Источники (Sources),

и строка с названием вашего футсвич контроллера отмечены флажком, как на этой картинке.



4. Теперь нажимая на кнопки футсвич контроллера, в окне MIDI Monitor, вы можете видеть MIDI сообщения передаваемые с вашего футсвич контроллера.



The screenshot shows the "Filter" section of the MIDI Monitor application. It includes a "Remember up to" field set to "1000" events and a "Clear" button. Below this is a table displaying MIDI messages received from the FSW-02M controller.

Time	Source	Message	C...	Data
13:44:48.552	From FSW-02M	Control	1	Controller 1 127
13:44:48.712	From FSW-02M	Control	1	Controller 11 127
13:44:49.184	From FSW-02M	Control	1	Controller 2 127
13:44:49.296	From FSW-02M	Control	1	Controller 22 127
13:44:49.648	From FSW-02M	Control	1	Controller 1 0
13:44:49.752	From FSW-02M	Control	1	Controller 11 127
13:44:49.984	From FSW-02M	Control	1	Controller 2 0
13:44:50.088	From FSW-02M	Control	1	Controller 22 127

ANDROID (MIDI Commander)

1. Перейдите в магазин приложений GOOGLE PLAY

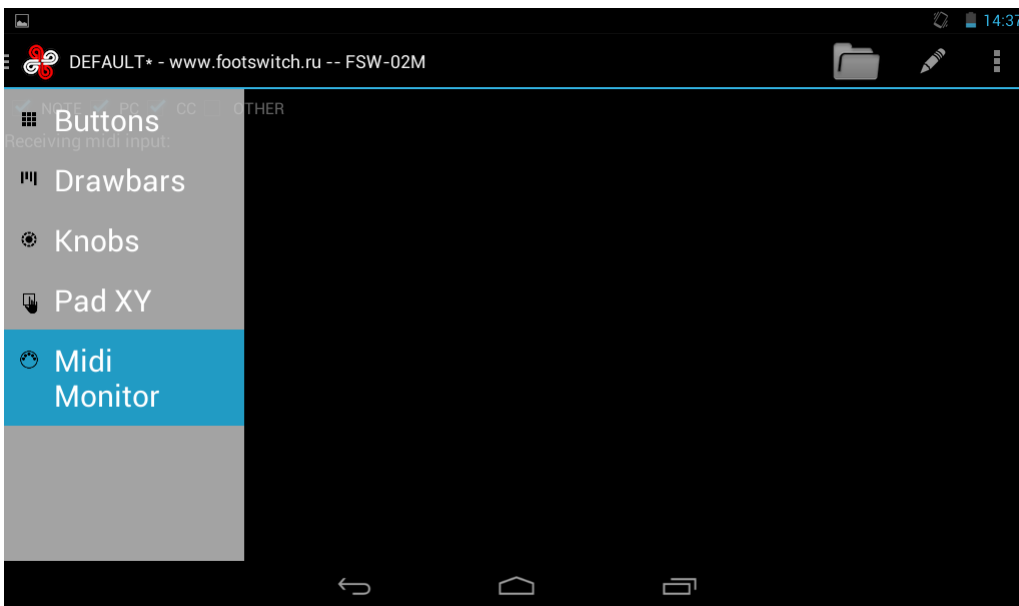
<https://play.google.com/store/apps/details?id=it.bordero.midicontroller>

и загрузите последнюю версию приложения MIDI Commander. Выполните установку.

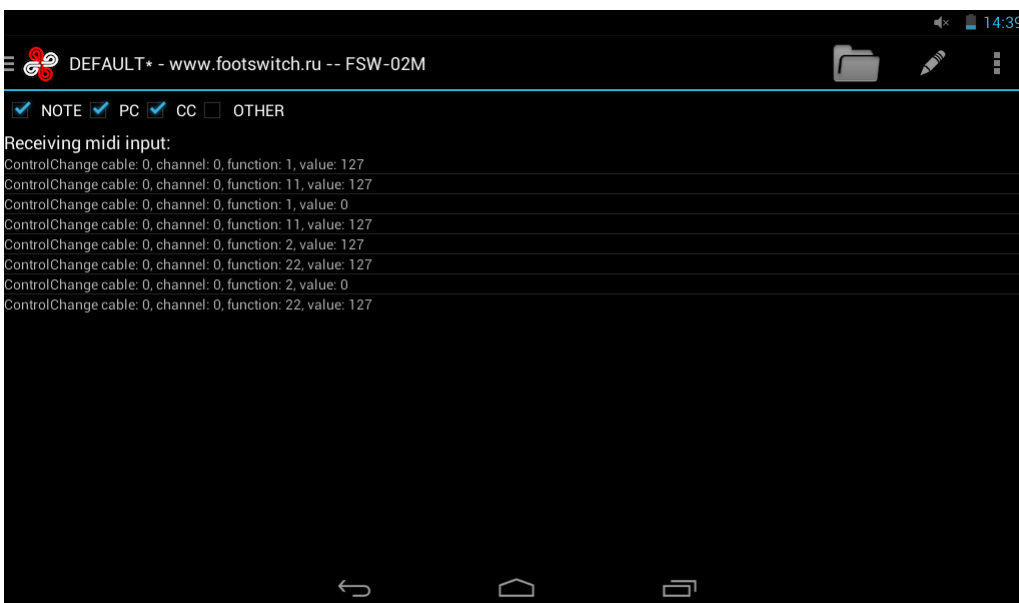
2. Подключите футсвич контроллер в ваше мобильное устройство. Запустите приложение MIDI Commander, на запрос системы "разрешить приложению доступ к USB устройствам" нажмите "Да".

В верхней части окна программы вы увидите название подключенного футсвич контроллера.

3. Нажмите на значок программы и перейдите на вкладку MIDI monitor.



4. Теперь нажимая на кнопки футсвич контроллера, в окне MIDI monitor, вы можете видеть MIDI сообщения передаваемые с вашего футсвич контроллера.



Меры безопасности

Несмотря на то, что контроллер имеет прочную и очень надежную конструкцию, пожалуйста, постарайтесь придерживаться следующих рекомендаций по безопасному использованию прибора, и модель FSW будет радовать Вас на протяжении долгого после покупки времени.

Питание футсвич контроллера подается по соединительному кабелю USB. Пожалуйста, соблюдайте все требуемые меры безопасности

Для предотвращения повреждения разъема порта USB при подключении устройства USB прикладывайте минимальные усилия, при отключении устройства USB не тяните за кабель.

Не допускайте хождения по кабелю USB или его передавливания, а также сильного перегиба шнура у контактной вилки USB и места, где шнур выходит из футсвич контроллера.

Избегайте попадания посторонних предметов и замыканий в разьеме USB порта, а также соприкосновения корпуса футсвич контроллера с металлическим корпусом других приборов (в том числе и заземленных) т.к. это может вывести аппаратуру из строя.

Окружающая среда

Избегайте использования вашего FSW в тех местах, где он может подвергнуться воздействию:

- Высокой температуры
- Значительной влажности или сырости
- Пыли или песка в больших количествах
- Сильной вибрации или толчков

Обращение

Поскольку FSW – точное электронное устройство, избегайте применения чрезмерной силы к переключателям контроллера. Также постарайтесь не ронять прибор и не подвергать его ударам или чрезмерному давлению.

Изменения

Не открывайте корпус FSW и не пытайтесь изменить изделие любым способом, так как это может привести к повреждению устройства. Все ремонтные работы должны выполняться только квалифицированным персоналом.

Чистка

Для чистки FSW используйте мягкую, сухую ткань. Если необходимо, слегка увлажните ее.

Не пользуйтесь абразивным моющим средством, воском или растворителями (такими, как разбавитель краски или чистящая жидкость с высоким содержанием спирта), поскольку это может привести к потускнению покрытия или повредить поверхность.

Правовая Информация

Упомянутые или изображённые здесь названия других компаний и организаций, а также соответствующие логотипы являются зарегистрированными товарными знаками их законных владельцев.

Их применение ни в коем случае не свидетельствует о претензии на соответствующий товарный знак или на наличие связи между владельцами товарных знаков и FOOTSWITCH.RU